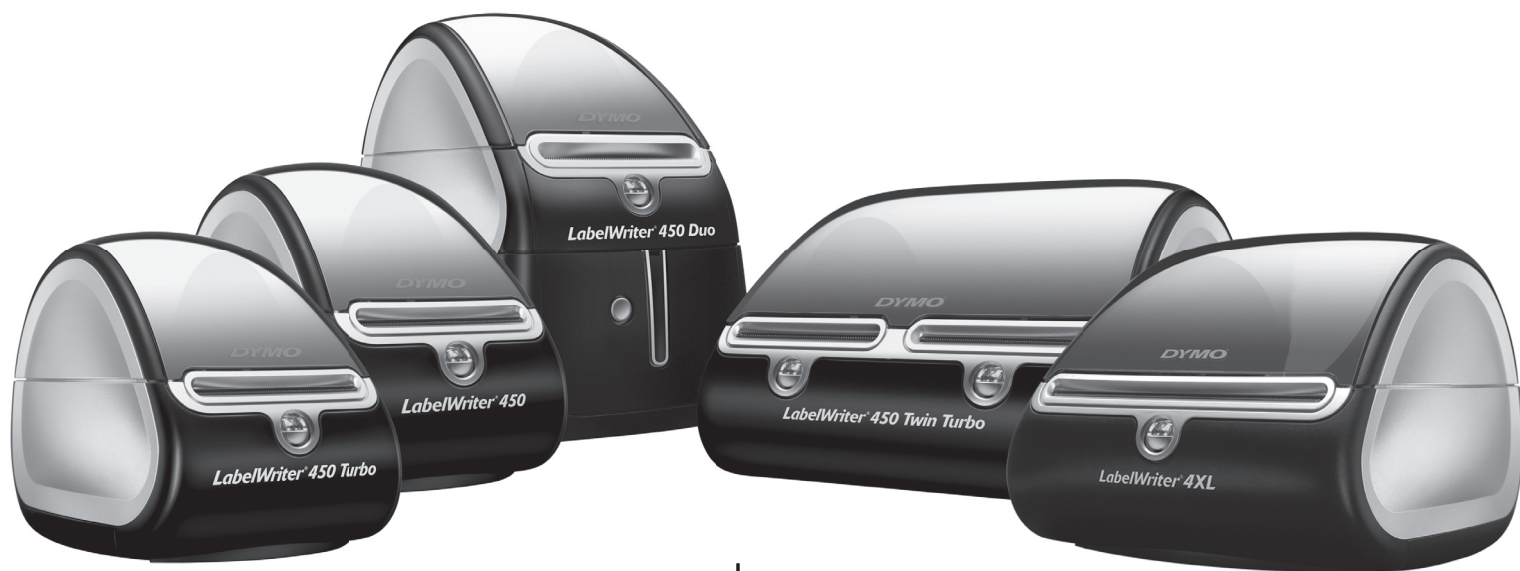


**DYMO**<sup>®</sup>

# Használati útmutató

## DYMO<sup>®</sup> LabelWriter<sup>®</sup>-címkennyomtatók



[www.dymo.com](http://www.dymo.com)



---

### **Copyright**

© 2009-2010 Sanford, L.P. Minden jog fenntartva. Módosítva 2010/10

A Sanford, L.P. előzetes írásos engedélye nélkül tilos a jelen dokumentum vagy szoftverek bármely részét bármely formában vagy eszközzel reprodukálni, továbbítani vagy más nyelvre lefordítani.

### **Védjegyek**

A DYMO és a LabelWriter bejegyzett védjegy az Egyesült Államokban és más országokban. Minden más védjegy a megfelelő tulajdonosé.

---

# Tartalom

---

<b>A LabelWriter nyomtatóról röviden</b> .....	1
A LabelWriter nyomtató szolgáltatásai .....	1
Rendszerkövetelmények .....	3
Címkenyomtatás .....	3
Fejlesztői és SDK információk .....	4
<b>A címkék ismertetése</b> .....	5
A címkék betöltése .....	5
Címkerendelés .....	7
<b>Nyomtatás hálózaton keresztül</b> .....	9
Nyomtatás megosztott nyomtatóra Windows rendszeren .....	9
Nyomtató hálózati megosztása .....	9
Hálózati nyomtató hozzáadása .....	13
Nyomtatás megosztott nyomtatóra Mac OS rendszeren .....	13
Nyomtató hálózati megosztása .....	13
Megosztott nyomtató hozzáadása .....	14
A nyomtató-kiszolgáló használata .....	15
Lásd Nyomtató-kiszolgálókat támogató nyomtató firmware-verziók .....	16
<b>A nyomtató gondozása</b> .....	17
<b>Ha segítségre van szüksége</b> .....	19
Hibakeresés .....	19
Állapotjelző lámpa .....	19
A nyomtató öntesztjének elvégzése .....	20
Szalagelakadás megszüntetése .....	20
A gyenge nyomtatási minőség korrigálása .....	20
A címkék nem adagolódnak helyesen .....	21
A nyomtató nem nyomtat vagy abbahagyja a nyomtatást .....	21
Korlátozott jótállás .....	22
Műszaki támogatás kérése .....	22
<b>Műszaki és környezeti információk</b> .....	23
Műszaki adatok .....	23
A LabelWriter SE450 nyomtató műszaki adatai .....	24
A berendezés tanúsítványai .....	25
Környezetvédelmi információk .....	25
A dokumentációval kapcsolatos visszajelzések .....	26

---

# 1. Fejezet

## A LabelWriter nyomtatóról röviden

Gratulálunk a DYMO LabelWriter címkenyomtató megvásárlásához. A LabelWriter nyomtató éveken át megbízhatóan fogja nyomtatni címkéit. Szánjon néhány percet a nyomtató használatának és ápolásának megismerésére.

Ez a kézikönyv az alábbi nyomtatómodelleket ismerteti:

- LabelWriter 450
- LabelWriter 450 Turbo
- LabelWriter 450 Twin Turbo
- LabelWriter 450 Duo
- LabelWriter 4XL
- LabelWriter SE450

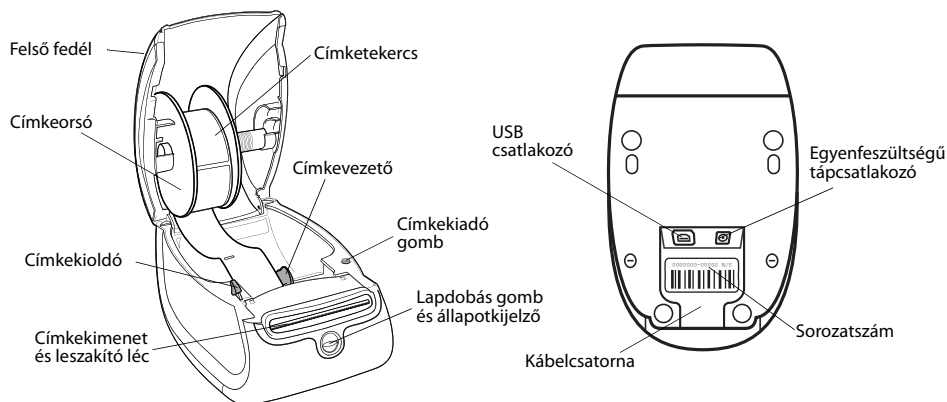
A LabelWriter SE450 nyomtató programozásának és használatának teljes körű ismertetését a *LabelWriter SE450 műszaki referencia-kézikönyv* tartalmazza, amely a DYMO webhelyének ([www.dymo.com](http://www.dymo.com)) Developers Program oldalán érhető el.

### A LabelWriter nyomtató szolgáltatásai

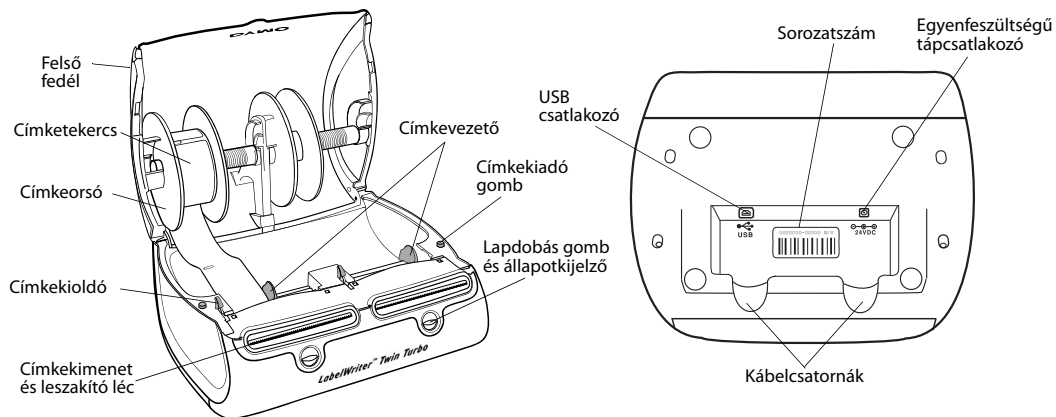
---

A LabelWriter nyomtató közvetlen hőnyomtató, ezért nem használ festéket. A nyomtató a hőnyomtató fej hőjével nyomtat közvetlenül a speciális kezelést kapott hőérzékeny címkékre. A címkéken kívül soha semmilyen más fogyóeszközt nem kell vásárolnia.

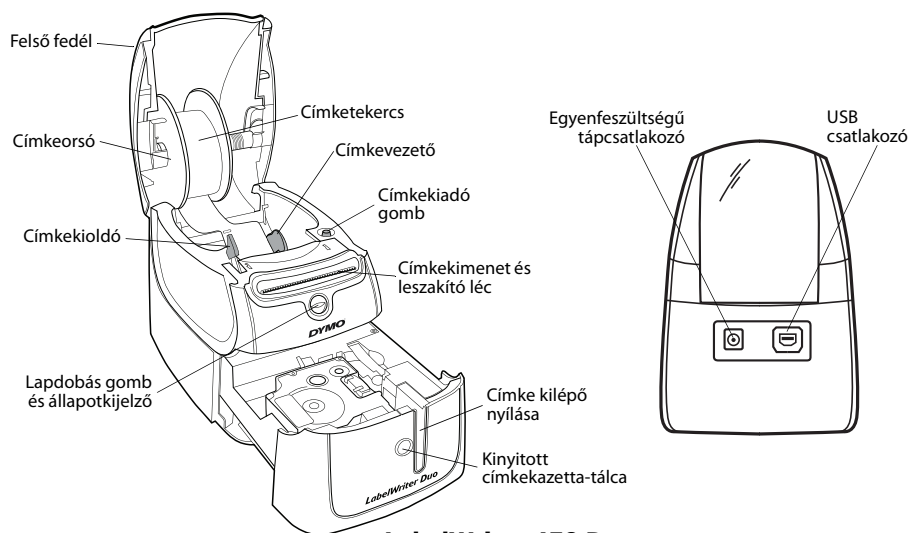
Ismerkedjen meg a nyomtató főbb részeivel.



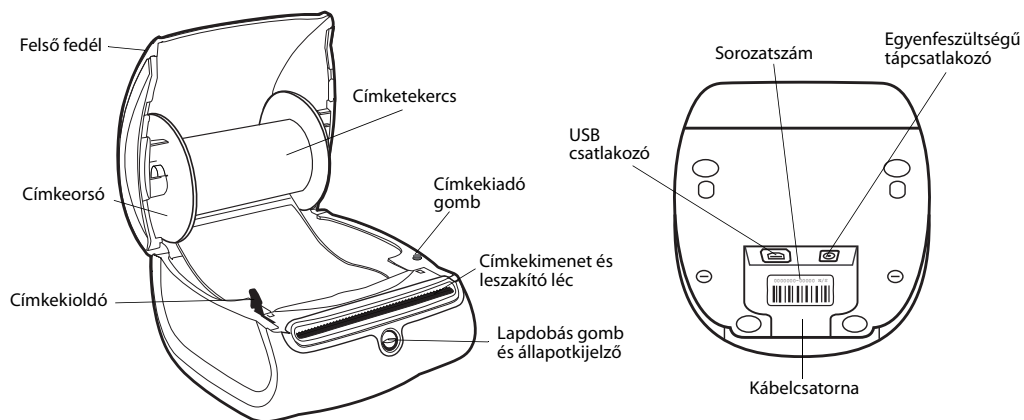
**LabelWriter 450**  
**LabelWriter 450 Turbo**



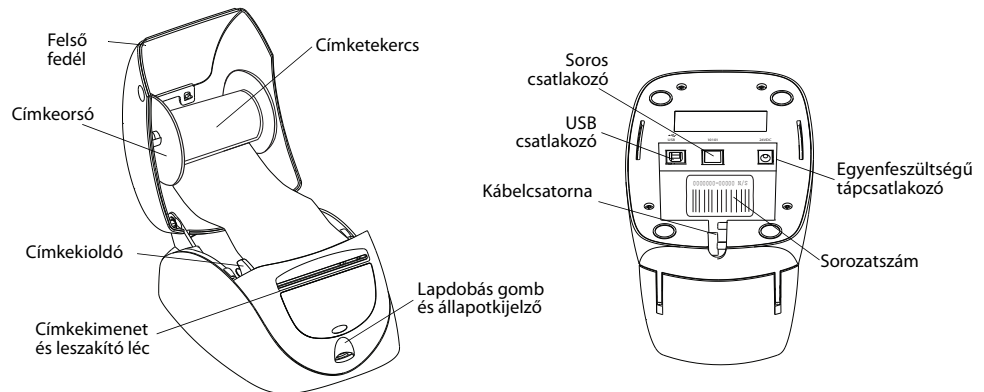
**LabelWriter 450 Twin Turbo**



**LabelWriter 450 Duo**



**LabelWriter 4XL**



### LabelWriter SE450

A nyomtató elején lévő lapdobás gomb egy címkével előre léptet. A címkekiadó gombbal kivetheti a nyomtatóból a címkéket, amikor szalagot cserél. A LabelWriter SE450 nyomtaton nincs címkekiadó gomb.

Az állapotjelző lámpa vizuálisan kijelzi a nyomtató állapotát. Az állapotjelző lámpa teljes leírását a(z) „Állapotjelző lámpa” ezen az oldalon: 19 tartalmazza.

## Rendszerkövetelmények

A LabelWriter nyomtatóhoz egy USB 1.1 vagy USB 2.0 szabványú csatlakozó szükséges, valamint az alábbiak egyike:

- Windows® XP 32 bites
- Windows Vista®
- Windows® 7
- Mac OS® v10.4 vagy újabb

A LabelWriter SE450 nyomtató soros csatlakozón történő használatához egy RS-232 soros port szükséges.

## Címkenyomtatás

A LabelWriter nyomtató alaptartozéka a címkék tervezését és nyomtatását megkönnyítő DYMO Label v.8 szoftver. A címkéket nyomtathatja közvetlenül az asztalról a QuickPrint funkcióval, valamint a Microsoft Word, Excel, vagy Outlook programból a DYMO Label bővítményeivel, amelyek a DYMO Label v.8 szoftverrel együtt települnek. Ezeket a szolgáltatásokat a DYMO Label v.8 online súgója vagy a SZoftver-felhasználói kézikönyv írja le részletesen.

## Fejlesztői és SDK információk

---

A DYMO különféle típusú információkat biztosít, amelyekkel a fejlesztők alkalmazásokat írhatnak a LabelWriter nyomtatókhoz és a DYMO Label szoftverhez. Alább néhány megjegyzés azoknak, akik termékeket szeretnének fejleszteni a LabelWriter nyomtatókhoz.

- Tartsa szem előtt, hogy a LabelWriter nyomtatók szabványos nyomtatóillesztőket használnak. Ezért egy LabelWriter nyomtatóra ugyanúgy kell írni, mint egy tintasugaras vagy lézernyomtatóra, csak az oldalak kisebbek.
- A LabelWriter CD-je tartalmaz egy szoftverfejlesztői készletet (SDK) is, amely segíti a nyomtatás automatizálását és a DYMO Label szoftver címkenyomatási képességeinek kihasználását. Az SDK COM és .NET interfészeket biztosít. További információk a DYMO [www.dymo.com](http://www.dymo.com) webhelyén, a Developer Program oldalon találhatóak.

A DYMO [www.dymo.com](http://www.dymo.com) webhelyén működő fejlesztői fórumon értesülhet a legújabb hírekről. Ezenfelül feliratkozhat a fejlesztői e-mail listára is, ha szeretné jártni a fejlesztői híreket és bejelentéseket.

A LabelWriter SE450 nyomtató és a számítógép vagy más eszköz közötti csatlakozások részletes leírását, valamint a LabelWriter SE450 nyomtató programozására és használatára vonatkozó információkat a *LabelWriter SE450 műszaki referencia-kézikönyv* tartalmazza, amely a DYMO [www.dymo.com](http://www.dymo.com) webhelyének Developers Program oldaláról tölthető le.



## 2. Fejezet

# A címkék ismertetése

A DYMO LabelWriter nyomtatók speciális *hőnyomató* technológiával nyomtatnak speciálisan kezelt hőérzékeny címkékre. Ez azt jelenti, hogy sohasem kell tonert, tintakazettát vagy festékszalagot cserélnie.

---

**Megjegyzés** A DYMO jóállása nem terjed ki olyan hibás működésre vagy kárra, amelynek oka a DYMO márkájú címkéktől eltérő címkék használata. Mivel a DYMO LabelWriter nyomtatók hőnyomatási technológiát alkalmaznak, speciális kivitelű és gyártmányú címkéket kell használnia. A nem a DYMO márkájú címkék hőérzékeny bevonata esetleg nem kompatibilis, és nem kielégítő nyomatokat vagy hibás nyomtatóműködést eredményezhet.

---

A címkék tartósságát azok használati módja határozza meg. A hőnyomatón, például LabelWriter nyomtatón nyomtatott hőérzékeny papírcímkék kifakulásának két oka is lehet:

- A hosszú ideig ható közvetlen napfény vagy fénycsővilágítás, illetve a túl magas hő fakulást okoz.
- A képlékenyítőszerekkel való érintkezés (például, műanyag iratrendezőbe helyezett címkék) fakulást okoz.

Eredeti csomagolásban a címkék tárolási élettartama 18 hónap. Ha a címkéket rövidtávú alkalmazásokon (borítékok, csomagok stb.) használják, a fakulás nem jelent problémát. Ha a címkéket iratszekrényben lévő iratok címkézésére használják, a fakulás igen fokozatosan, évek alatt következik be. Ha a címkéket olyan jegyzetömbök élére helyezik, amelyeket napfénynek kitett polcra raknak, a fakulás jelei egy pár hónap múlva jelentkeznek.

Az éppen nem használt címkék élettartamát meghosszabbíthatja, ha a címkéket száraz, hűvös helyen tárolja azok eredeti fekete tasakjában.

## A címkék betöltése

---

A címketekercseket fekete műanyag tasakban forgalmazzák. Az éppen nem használt címkéket feltétlenül ebben a tasakban tárolja.

A LabelWriter Twin Turbo nyomtatóba két szalagtekercs tehető be, így kétféle típusú címkét nyomtathat szalagcsere nélkül.

A LabelWriter Duo nyomtató kétféle címkét nyomtat: stancolt papírcímkéket (például cím- vagy szállítási címkéket) és D1 műanyagcímkéket.

### Fontos!

A címkék nyomtatás közbeni megfelelő továbbításához ügyeljen az alábbiakra, amikor a címkéket betölti az orsóra és a nyomtatóba:

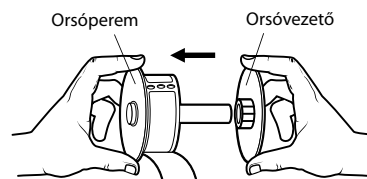
- A címkeorsó-vezetőt nyomja egy síkba a címketekerccsel, ne legyen közöttük hézag.  
Lásd: 2. Ábra.
- A címkéket úgy kell betölteni, hogy bal szélük a címkékimeneti rész bal szélénél legyen.  
Lásd: 4. Ábra.

A LabelWriter 450 nyomtató címkéinek betöltését a jelen rész 3. és 4. ábrája mutatja.

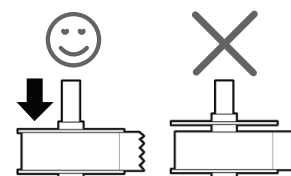
Ez az útmutató azonban érvényes bármely más típusú LabelWriter nyomtatóra is.

### A címketekerics betöltésének lépései

- 1 A bedugaszolt nyomtatón a lapdobás gombot lenyomva adassa ki azokat a címkéket, amelyek a nyomtatót védték a szállítás során.
- 2 Nyissa fel a felső fedelet, és a címkerekeszből távolítson el minden csomagolóanyagot.
- 3 Távolítsa el a fedél alatti címkeorsót, és válassza el az orsóvezetőt az orsótól.
- 4 Az orsó peremét bal kézzel megfogva tegye a címketekerceszt az orsóra, úgy, hogy a címkék adagolása alulról történjen, és a címketekerics bal széle szorosan odasimuljon az orsó oldalához. Lásd: 1. Ábra.
- 5 Csúsztassa az orsóvezetőt az orsó jobb oldalára, és a vezetőt nyomja szorosan a címketekerics oldalához, hogy **ne maradjon** rés a tekerics és az orsó között. Lásd: 2. Ábra.



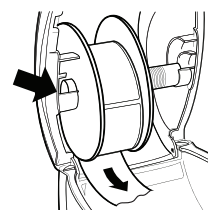
1. Ábra



2. Ábra

**Megjegyzés** Nyomtatás közben a címkék csak akkor továbbítódnak megfelelően, ha a címketekerics mindkét oldalon hozzáér a címkeorsóhoz.

- 6 Helyezze be a címkeorsót a nyomtató fedelében lévő részbe úgy, hogy a címkék a tekerics aljáról jöjjenek. Lásd: 3. Ábra.
- 7 A címke bal szélét igazítsa a címkékimeneti rész bal széléhez, és vezesse be a címkét a részbe. Lásd: 4. Ábra.



3. Ábra

A nyomtató automatikusan továbbítja a címkéket, és a következő címke eleje előtt áll meg.

Ha a nyomtató nem továbbítja a címkéket, győződjön meg róla, hogy az első címke teljesen be van vezetve, majd nyomja meg a lapdobás gombot.

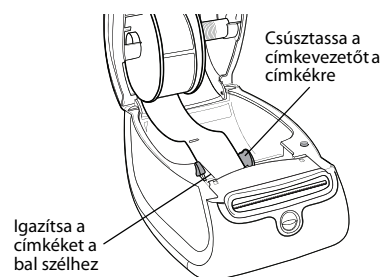
Ha a tekerics első címkéje nem hiánytalan, a lapdobás gombot megnyomva dobassa ki a hiányos címkét.

**Megjegyzés** A címkeadagolás csak akkor megfelelő, ha a címke szélességétől függetlenül a címke bal széle a címkékimeneti rész bal széléhez van igazítva.

- 8 (Csak 450, 450 Turbo, Duo és Twin Turbo esetén)

A címkevezetőt csúsztassa balra, amíg hozzá nincs igazítva a címke jobb széléhez. Lásd: 4. Ábra.

Ügyeljen rá, hogy a címkevezető ne nyomja össze a szalagot.



4. Ábra

**9 (Csak Twin Turbo esetén)** Egy második címketekercs betöltéséhez ismételje meg a 3. - 8. lépéseket.

**10** Óvatosan eressze le a felső fedelet.

### A címkekazetta betöltésének lépései (LabelWriter Duo)

**1** A nyomtató elején lévő gombot megnyomva nyissa fel a címkekazetta tálcáját.

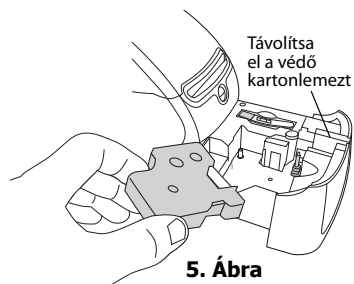
**Megjegyzés** A nyomtató első használatakor vegye ki a védő kartonbetétet a címke kilépőnyílásából. Lásd: 5. Ábra.

**2** Ügyeljen, hogy a kazetta nyílásában feszes legyen a címke és a szalag, és hogy a címke a vezetősínek között haladjon át.

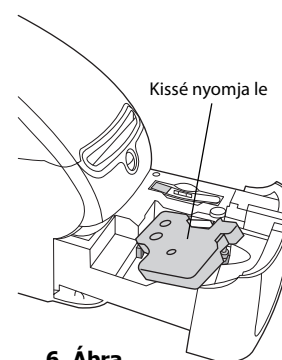
Ha kell, a szalag-visszacsevélő orsót az óramutató járásával egyező irányba forgatva feszítse meg a szalagot.

**3** Illessze be a kazettát és nyomja le azt erősen, amíg az be nem kattann a helyére. Ügyeljen rá, hogy a címke és a szalag megfelelő helyzetben legyen. Lásd: 6. Ábra.

**4** A nyomtató elején lévő gombot megnyomva zárja le a címkekazetta tálcáját.



5. Ábra



6. Ábra

## Címkerendelés

A DYMO a címkék széles választékát kínálja a LabelWriter nyomtatókhoz, többek között borítékok, postai csomagok címzésére, iratmappák és sokfajta hordozó megnevezésére, illetve névkitűzők és sok más nyomtatására alkalmas címkéket. A teljes listát a DYMO webhelye sorolja fel: [www.dymo.com](http://www.dymo.com).

**Vigyázat** A DYMO jóállása nem terjed ki olyan hibás működésre vagy kárra, amelynek oka a DYMO márkájú címkéktől eltérő címkék használata. Mivel a DYMO LabelWriter nyomtatók hőnyomatási technológiát alkalmaznak, speciális kivitelű és gyártmányú címkéket kell használnia. A nem a DYMO márkájú címkék hőérzékeny bevonata esetleg nem kompatibilis, és nem kielégítő nyomatokat vagy hibás nyomtatóműködést eredményezhet.

Ez az oldal szándékosan van üresen hagyva kétoldalas nyomtatáshoz.

# Nyomtatás hálózaton keresztül

Ez a fejezet leírja, hogyan lehet nyomtatni a DYMO címkenyomtatóval hálózaton keresztül.

A tárgyalt témakörök az alábbiak:

- „Nyomtatás megosztott nyomtatóra Windows rendszeren”
- „Nyomtatás megosztott nyomtatóra Mac OS rendszeren”
- „A nyomtató-kiszolgáló használata”

A következőkben megadjuk a nyomtató hálózaton keresztüli nyomtatásra történő beállításának általános lépéseit. Ezek a lépések az általános áttekintést szolgálják, és emlékeztetnek, hogy csak olyan nyomtató osztható meg, amely helyileg már tud nyomtatni.

A *helyi* számítógép az a számítógép, amelyre a nyomtató fizikailag csatlakoztatva van. A *távoli* számítógép az a számítógép, amelyről nyomtatni kíván egy hálózaton lévő nyomtatóra.

---

**Megjegyzés** Megosztott nyomtatóra történő nyomtatáskor a nyomtató által generált üzenetek, többek között a hibaüzenetek is a helyi és nem a távoli nyomtatón jelennek meg.

---

Hálózaton keresztül megosztott nyomtatóra csak olyan távoli számítógép tud nyomtatni, amely hálózaton keresztül el tudja érni a helyi számítógépet. További információkért forduljon a rendszergazdához.

1. Üzemelje be a megosztandó nyomtatót a helyi számítógépen.
2. Győződjön meg róla, hogy a nyomtató tud helyileg nyomtatni.
3. Ossa meg a nyomtatót a helyi számítógépen.
4. Üzemelje be a nyomtatót azon a távoli számítógépen, amely nyomtatni fog a megosztott nyomtatóra.

A nyomtató-kiszolgálón keresztüli nyomtatásról a(z) „A nyomtató-kiszolgáló használata” ezen az oldalon: 15 ad tájékoztatást.

## Nyomtatás megosztott nyomtatóra Windows rendszeren

---

Ez a rész leírja, hogyan lehet nyomtatni megosztott DYMO címkenyomtatóra egy Windows-munkacsoportban. Ha Windows Server vagy a Windows más verziói alatt szeretne megosztott nyomtatóra nyomtatni, nézzen utána a Windows dokumentációjában vagy forduljon a rendszergazdához.

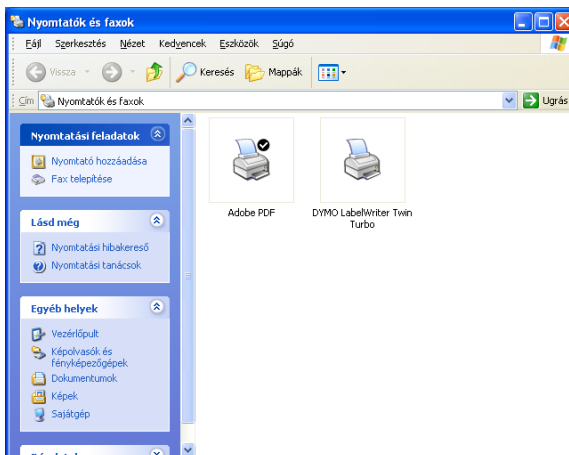
### Nyomtató hálózati megosztása

Az alábbiak feltételezik, hogy a DYMO Label szoftver már telepítve van a helyi számítógépen. További információkat ad a nyomtató *Gyors útmutató*.

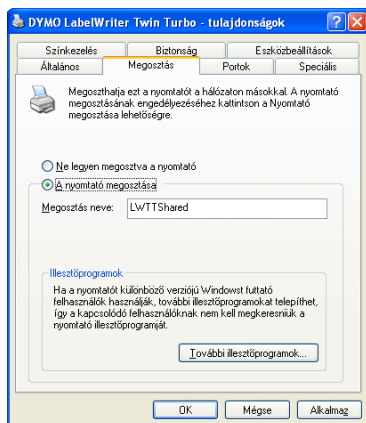
Ha Windows alatt egy megosztott nyomtatóra szeretne nyomtatni, előbb meg kell osztania a helyi számítógépen.

## Nyomtató megosztása (Windows XP)

- 1 Válasza a **Start** menü **Nyomtatók és faxok** pontját.  
Megjelenik a Nyomtatók és faxok vezérlőpultja.



- 2 Kattintson jobb gombbal a megosztandó nyomtatóra, majd válassza a **Megosztás** pontot.  
Megjelenik a DYMO címkenyomtató Tulajdonságok párbeszédablaka, benne kiválasztva a **Megosztás** lap.

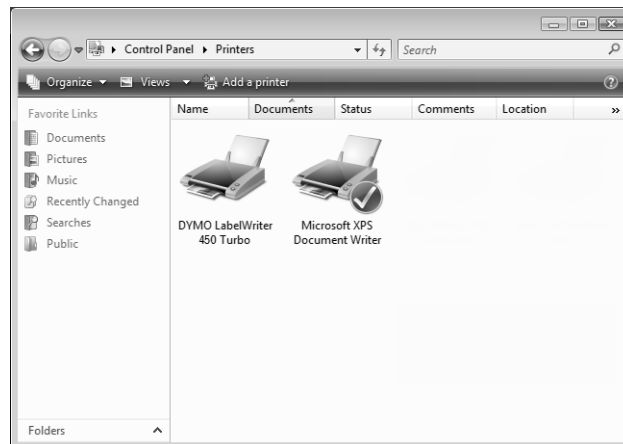


- 3 Válassza az **A nyomtató megosztása** pontot.
- 4 Ha kívánja, a **Megosztási név** mezőben a névet is adhat a nyomtatónak.  
Ezt a nyomtatónévet fogja látni a hálózat többi felhasználója.
- 5 Nyomja meg az **OK** gombot.  
A megosztás ikonja (kéz) megjelenik a megosztott nyomtató alatt. Ez azt jelenti, hogy a hálózat más felhasználói tudnak nyomtatni erre a nyomtatóra.

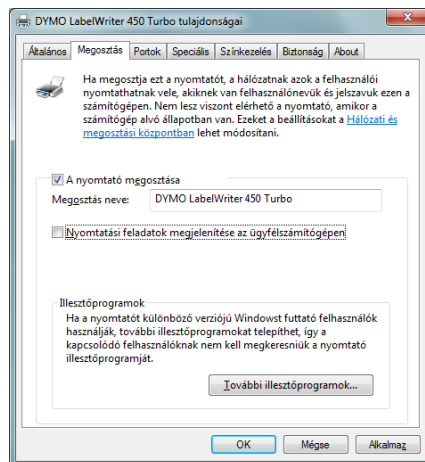
## Nyomtató megosztása (Windows Vista)

- 1 Válasza a **Start** menü **Vezérlőpult** pontját.
- 2 A Vezérlőpultban kattintson a **Nyomtatók** pontra.

Megjelenik a Nyomtatók vezérlőpult.



- 3 Kattintson jobb gombbal a megosztandó nyomtatóra, majd válassza a **Megosztás** pontot. Megjelenik a DYMO címkenyomtató Tulajdonságok párbeszédablaka, benne kiválasztva a **Megosztás** lap.

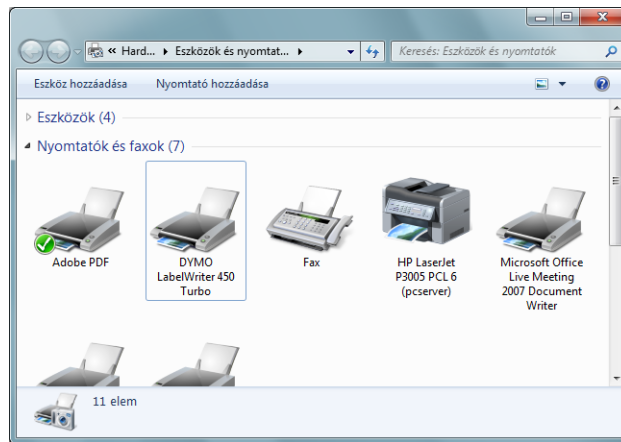


- 4 Válassza az **A nyomtató megosztása** pontot.
- 5 Ha kívánja, a **Megosztási név** mezőben adhat a nyomtatónak. Ezt a nyomtatónevet fogja látni a hálózat többi felhasználója.
- 6 Nyomja meg az **OK** gombot. A megosztás ikonja (kéz) megjelenik a megosztott nyomtató alatt. Ez azt jelenti, hogy a hálózat más felhasználói tudnak nyomtatni erre a nyomtatóra.

## Nyomtató megosztása (Windows 7)

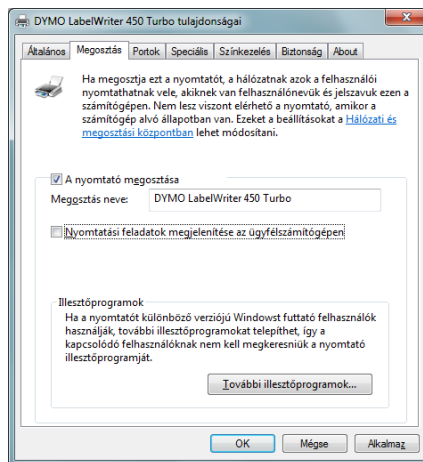
- 1 Válasza a **Start** menü **Eszközök és nyomtatók** pontját.

Megjelenik az Eszközök és nyomtatók vezérlőpult.



- 2 Kattintson jobb gombbal a megosztandó nyomtatóra, majd válassza a **Nyomtató tulajdonságai** pontot.

Megjelenik a DYMO címkenyomtató párbeszédablaka.



- 3 Válassza a **Megosztás** lapot.
- 4 Válassza az **A nyomtató megosztása** pontot.
- 5 Ha kívánja, a **Megosztási név** mezőben adhat nevet is a nyomtatónak. Ezt a nyomtatónevet fogja látni a hálózat többi felhasználója.
- 6 Nyomja meg az **OK** gombot.  
A megosztás ikonja (kéz) megjelenik a megosztott nyomtató alatt. Ez azt jelenti, hogy a hálózat más felhasználói tudnak nyomtatni erre a nyomtatóra.



## Hálózati nyomtató hozzáadása

Hálózaton megosztott nyomtatóra csak azután tud nyomtatni, hogy telepítette helyi számítógépén a DYMO Label szoftvert (DLS), majd egyenként hozzáadta a használni kívánt hálózati címkenyomtatókat.

**Megjegyzés** A LabelWriter Duo nyomtató valójában két nyomtató (szalag- és címkenyomtató is), ezért kétszer kell futtatni a Nyomtató hozzáadása varázslót: egyszer a LabelWriter Duo címkenyomtatóra és egyszer a LabelWriter Duo szalagnyomtatóra.

### Hálózati nyomtató hozzáadása

- ◆ A megosztandó címkenyomtatót a szokásos Nyomtató hozzáadása varázslóval adja hozzá számítógépéhez.

A hálózati nyomtató hozzáadásáról további információkat nyújt a Windows dokumentációja.

## Nyomtatás megosztott nyomtatóra Mac OS rendszeren

Ez a rész leírja, hogyan lehet nyomtatni megosztott DYMO címkenyomtatóra egy Mac OS munkacsoportban. Ha más verziójú Mac OS alatt szeretne megosztott nyomtatóra nyomtatni, nézzen utána a Mac OS dokumentációjában vagy forduljon a rendszergazdához.

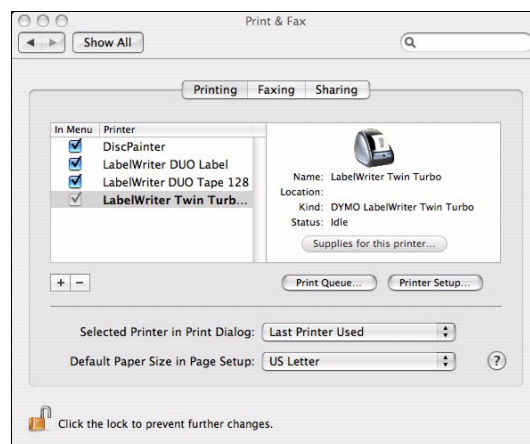
### Nyomtató hálózati megosztása

Az alábbiak feltételezik, hogy a DYMO Label szoftver már telepítve van a helyi számítógépen. További információkat ad a nyomtató *Gyors útmutató*-ja.

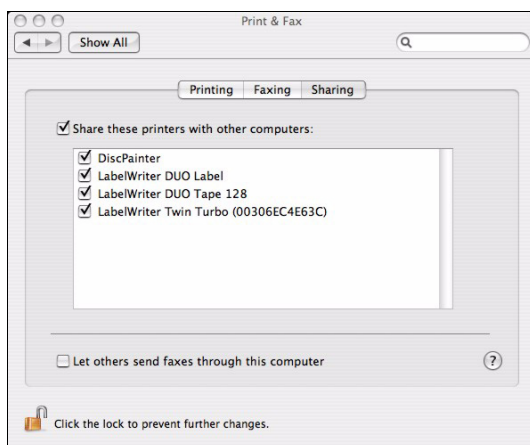
Ha megosztott nyomtatóra szeretne nyomtatni, előbb meg kell osztania a helyi számítógépen.

#### A nyomtató megosztása

- 1 Válassza az **Apple** menü **Rendszerpreferenciák** pontját.  
Megjelenik a Rendszerpreferenciák párbeszédpanel.
- 2 Kattintson duplán a **Nyomtatás és fax** pontra.  
Megjelenik a Nyomtatás és fax párbeszédpanel.



- 3 Válassza ki a megosztandó nyomtatót, majd kattintson a **Megosztás** pontra. Megjelenik a Megosztás panel.



---

**Megjegyzés** A mind címke, mind szalag nyomtatására képes DYMO LabelWriter Duo nyomtató megosztásához válassza ki mind a LabelWriter DUO Label, mind a LabelWriter DUO Tape 128 nyomtatót.

---

- 4 Jelölje be a **Nyomtatók megosztása más számítógépekkel** négyzetet, majd jelölje be az egyes megosztandó nyomtatók előtti négyzetet.
- 5 Zárja be a **Nyomtatás és fax** párbeszédpanelt.

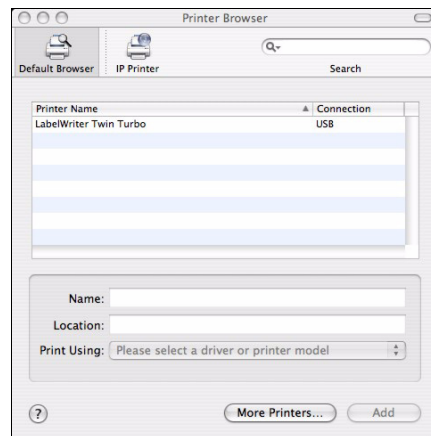
## Megosztott nyomtató hozzáadása

Hálózati nyomtatóra csak azután tud nyomtatni, hogy telepítette a távoli számítógépen a DYMO Label szoftvert. Ha több megosztott DYMO címkenyomtatót kíván telepíteni, ezek hozzáadását külön-külön kell elvégeznie.

### Megosztott hálózati nyomtató telepítése

- 1 A DYMO Label szoftver telepítése (További információkat ad a nyomtatóval együtt kapott *Gyors útmutató*.)
- 2 A Finderben válassza az **Alkalmazások>Segédprogramok>Nyomtató-beállító segédprogram** pontra. Megjelenik a Nyomtatólista párbeszédpanel.

- 3 Kattintson a **Hozzáadás** pontra. Megjelenik a Nyomtatótallózó párbeszédpanel.



- 4 Válassza ki a nyomtató és kattintson a **Hozzáadás** gombra.  
A megosztott nyomtató megjelenik a Nyomtatólista paneljében.

---

**Megjegyzés** A LabelWriter Duo nyomtató valójában két nyomtató (szalag- és címkenyomtató), ezért a kettőt külön kell hozzáadni.

---

- 5 Zárja be a Nyomtatólista párbeszédpanel.

## A nyomtató-kiszolgáló használata

---

Hálózaton keresztül nyomtatni lehet egy vezetékes vagy vezeték nélküli USB nyomtató-kiszolgálóra csatlakoztatott DYMO címkenyomtatóra. A DYMO által kínált LabelWriter Print megkönnyíti a LabelWriter nyomtató hálózati megosztását. A DYMO webhelyén többet is megtudhat nyomtató-kiszolgálókról.

A DYMO címkenyomtató ugyanúgy működik, mint bármely más, nyomtató-kiszolgálóra csatlakoztatott nyomtató, és nem igényel külön beállítást. A nyomtató-kiszolgálók telepítési és nyomtatási lépései típusonként és gyártónként eltérőek. A telepítési és nyomtatási útmutatót a nyomtató-kiszolgálóval kapott dokumentáció írja le.

A DYMO címkenyomtatók Windows XP (SP 2), Windows Vista, Windows 7 és Mac OS v10.4 alatt támogatják a nyomtatást.

Néhány megjegyzés és tipp a nyomtató-kiszolgáló telepítéséhez:

- Győződjön meg róla, hogy a nyomtató támogatja a számítógépen futó (Windows vagy Mac OS) operációs rendszert.
- A legtöbb nyomtató-kiszolgáló csak a LabelWriter DUO címkenyomtatót támogatja. Azonban a DYMO LabelWriter Print Server a LabelWriter DUO mindkét nyomtatóját támogatja.
- A régebbi firmware-verziójú DYMO címkenyomtatók nem támogatják a nyomtató-kiszolgálókat. Lásd Nyomtató-kiszolgálókat támogató nyomtató firmware-verziók.

Általánosságban ha a nyomtató-kiszolgáló telepítője kéri a nyomtatót vagy a nyomtató illesztőprogramját, válassza az illesztőprogram lemezről való telepítését és helyezze be a számítógép CD-meghajtójába a DYMO Label Software CD-jét. Ha a telepítő nem találja meg automatikusan a nyomtatóillesztőket, navigáljon a CD-n a nyomtatóillesztőkre. Ha a telepítő kéri a nyomtató kiválasztását, válassza azt, amelyik fizikailag csatlakoztatva van a nyomtató-kiszolgálóra.

### **A címkenyomtató csatlakoztatása a nyomtató-kiszolgálóra**

- 1 Csatlakoztassa az USB kábel egyik végét a címkenyomtató USB aljzatába, a másik végét pedig a nyomtató-kiszolgálóra.
- 2 Csatlakoztassa a nyomtató-kiszolgálót a számítógépes hálózatra.
- 3 Csatlakoztassa a hálózati feszültséget a címkenyomtatóra és a nyomtató-kiszolgálóra.
- 4 Telepítse a nyomtató-kiszolgálót, és konfigurálja a hálózaton.
- 5 Győződjön meg róla, hogy tud nyomtatni a címkenyomtatóra arról a számítógépről, amelyről telepíti és konfigurálja a nyomtató-kiszolgálót.
- 6 A nyomtató-kiszolgálóra csatlakoztatott nyomtatót adja hozzá a munkacsoport többi számítógépéhez.

### **Lásd Nyomtató-kiszolgálókat támogató nyomtató firmware-verziók**

Az alábbi táblázat mutatja, melyik nyomtató-firmware verziók támogatják a nyomtató-kiszolgálókat. A nyomtató firmware-ének verzióját a nyomtató alján lévő sorozatszám adja meg.

DYMO címkenyomtató típusa	Ha a sorozatszám nagyobb mint	Ha a firmware-verzió nagyobb mint
DYMO LabelWriter 400	xxxxx-2046321	93089v0T, 93490v0T
DYMO LabelWriter 400 Turbo	xxxxx-2096232	93176v0T, 93491v0T
DYMO LabelWriter Twin Turbo	xxxxx-2013955	93085v0M, 93492v0M

**LabelWriter 450 sorozatú nyomtatók:** Minden LabelWriter 450 sorozatú nyomtató, a 4XL és az SE450 típust is beleértve firmware-ben támogatja a nyomtató-kiszolgálókat.

Ha a nyomtató firmware nem támogatja a nyomtató-kiszolgálókat, kérjen segítséget a DYMO műszaki támogatásától a nyomtató firmware-ének frissítéséhez.

## 4. Fejezet

# A nyomtató gondozása

A LabelWriter nyomtatót úgy tervezték, hogy hosszú időn keresztül hibátlanul működjön, és csak igen csekély karbantartást igényeljen. A LabelWriter nyomtató a lehető legjobb teljesítményt nyújtja, ha követi a *Gyors útmutató* dokumentumban leírt üzembe helyezési utasításokat és az ebben a részben leírt eljárásokat.

A LabelWriter nyomtató könnyen megtisztítható az alábbiak használatával.

- Pihementes ruha
- Izopropil alkohol, hígított mosogatószer vagy hígított ablaktisztítószer.  
**Vigyázat** Ha üvegtisztító szert használ, győződjön meg arról, hogy nem tartalmaz ammóniát.
- Kis puha kefe, például fogkefe vagy gyermekeknek szánt puha ecset.
- LabelWriter tisztítókártya

A nyomtató csomagjában egy tisztítókártya is található. További tisztítókártyák beszerzéséhez látogassa meg a [www.dymo.com](http://www.dymo.com)A LabelWriter nyomtatót rendszeresen tisztítani kell a megfelelő működés fenntartása érdekében. A külső felület alkalmankénti portalanításával megelőzheti, hogy idegen anyagok jussanak a nyomtató belsejébe. Ettől függetlenül célszerű rendszeres időközönként alapszintű belső karbantartást végezni, például megtisztítani a címkeadagolási útvonalat a tisztítókártyával.

### A nyomtató külsejének és a címketekerces rekeszének tisztítása

- 1 Húzza ki a táphálózati kábelt.
  - 2 Használjon pihementes ruhát a nyomtató külsejének letörlésére.
  - 3 Távolítsa el a szennyeződést és a maszatokat a fent említett tisztítóoldatok egyikével.
  - 4 Nyissa fel a felső fedelet.
  - 5 Kis, puha kefével vagy vattapálcikával távolítsa el a papírport és más szóródó részecskéket a nyomtató belsejéből.
  - 6 Vegye ki a címketekerceset és tisztítsa meg a tekeres alatti helyet.
  - 7 Ha van LabelWriter tisztítókártyája, kövesse az annak csomagolására nyomtatott útmutatót.
  - 8 Dugaszolja vissza a táphálózati kábelt.
  - 9 Tegye vissza a címketekerceset és óvatosan zárja le a felső fedelet.
-

---

### **A szalagnyomtató fej tisztítása (csak LabelWriter Duo esetén)**

- 1** Nyomja le a szalagkazetta tálcájának elején lévő gombot.
- 2** Távolítsa el a kazettát.
- 3** Kis, puha kefével vagy vattapálcikával távolítsa el a papírport és más szóródó részecskéket a tálca belsejéből.
- 4** Vegye ki a tálca belsejében található tisztítóeszközt.
- 5** Az eszközzel óvatosan törölje le a nyomtatófejet.  
A nyomtatófej rendkívül kényes, ezért óvatosan tisztítsa.
- 6** Tegye vissza a tisztítóeszközt, helyezze vissza a címkekazettát, és nyomja le a gombot a tálca lezárásához.

### **A vágópenge tisztítása (csak LabelWriter Duo esetén)**

- 1** Nyomja le a szalagkazetta tálcájának elején lévő gombot.
- 2** Távolítsa el a kazettát.
- 3** Gyorsan nyomja le a Lapdobás és Címkekiadás gombokat egyidejűleg.  
A vágópenge kimozdul és láthatóvá válik.
- 4** Vattapálcikával és alkohollal tisztítsa meg a vágópenge mindkét oldalát.  
A vágópenge rendkívül éles. Tisztításkor legyen óvatos.
- 5** A penge megtisztítása után a Címkekiadás gombot egyszer megnyomva mozgassa vissza a pengét kiinduló helyzetébe.

Követheti ezt az eljárást akkor is, ha a vágópenge elakadt az elülső helyzetben és nem mozdul.

## 5. Fejezet

# Ha segítségre van szüksége

A LabelWriter nyomtató éveken át gondmentes nyomtatást fog biztosítani minimális karbantartással. Ha mégis problémát észlelne, ez a fejezet javaslatokat tesz a nyomtató használata közben esetleg előforduló problémák megoldására. Ha nem tudja megszüntetni a problémát, itt azt is megtudhatja, hogyan fordulhat a DYMO műszaki ügyfélszolgálatához.

A LabelWriter SE450 nyomtató programozásának és használatának teljes körű ismertetését a *LabelWriter SE450 műszaki referencia-kézikönyv* tartalmazza, amely a DYMO webhelyének ([www.dymo.com](http://www.dymo.com)) Developers Program oldalán érhető el.

## Hibakeresés

---

Ez a rész leírja, hogyan veheti észre és szüntetheti meg a LabelWriter nyomtató használata közben esetleg felmerülő problémákat.

### Állapotjelző lámpa

Az állapotjelző lámpa vizuálisan kijelzi a nyomtató állapotát:

Állapotjelző lámpa	Leírás
Folyamatos kék	A nyomtató be van kapcsolva és üzemkész.
Halvány kék	A nyomtató energiatakarékos üzemmódban van.
Villogó kék	A címkék helytelenül vannak betéve, vagy a címketekercs üres.

A LabelWriter SE450 esetén az állapotjelző lámpa az alábbiak szerint jelzi a nyomtató állapotát:

SE450 állapotjelző lámpa	Leírás
Folyamatos kék	Az USB kábel csatlakoztatva van. A nyomtató be van kapcsolva és üzemkész.
Halvány kék	Az USB kábel csatlakoztatva van, és a nyomtató energiatakarékos üzemmódban van.
Villogó vörös	A címkék helytelenül vannak betéve, vagy a címketekercs üres.
Folyamatos zöld	A soros kábel csatlakoztatva van. A nyomtató be van kapcsolva és üzemkész. A nyomtató akkor is folyamatos zöldet mutat, ha mind az USB, mind a soros kábel csatlakoztatva van, vagy ha egyik sem.
Halvány zöld	A soros kábel csatlakoztatva van, és a nyomtató energiatakarékos üzemmódban van.
Villogó zöld	A soros kábel csatlakoztatva van, és a nyomtató konfigurálási üzemmódban van. A LabelWriter SE450 nyomtató programozásának és használatának teljes körű ismertetését a <i>LabelWriter SE450 műszaki referencia-kézikönyv</i> tartalmazza, amely a DYMO webhelyének ( <a href="http://www.dymo.com">www.dymo.com</a> ) Developers Program oldalán érhető el.

## A nyomtató öntesztjének elvégzése

Ha nem folyamatosak a karakterek vonalai vagy ha más nyomtatási problémát észlel, futtassa a nyomtató öntesztjét. Az önteszt ellenőrzi, hogy a nyomtatófej és a nyomtató mechanizmus összes elemének helyes működését.

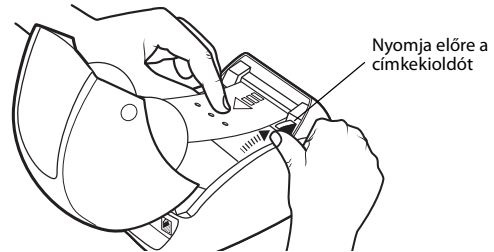
### Az önteszt végrehajtása

- 1 A címketekercset tartalmazó nyomtató előlapján nyomja le és 5–10 másodpercig tartsa lenyomva a lapdobás gombját.  
A nyomtató elkezd függőleges vonalakat nyomtatni a teljes szélességben. A tesztminta 19 mm-enként automatikusan változik.
- 2 Amint az önteszt elindult, engedje fel a lapdobás gombját.
- 3 Az önteszt leállításához nyomja meg és engedje fel a lapdobás gombját.

## Szalagelakadás megszüntetése

### A nyomtatóban elakadt címkék eltávolítása

- 1 Tépje a nyomtatón már áthaladt és kilépett címkéket.
- 2 Nyomja előre a címkekioldó karját, és húzza ki az elakadt címkét a címkekimeneti részből.



## A gyenge nyomtatási minőség korrigálása

A gyenge nyomtatási minőség oka többnyire az alábbiak valamelyike:

- Régi a címketekercs
- A címkéket nem a DYMO gyártotta
- A címkéken tönkrement a hőbevonat
- Elpiszkolódott nyomtatófej

Először győződjön meg róla, hogy DYMO márkájú címkéket használ. Ne használja más gyártó címkéit, mert azokon a hőbevonat érzékenysége más, mint a DYMO márkájú címkéké. Többnyire a más gyártók címkéi közötti perforációt sem érzékelik a LabelWriter nyomtatók.

Ha a nyomtatás halványra válik, a nyomtatott karaktereken kis fehér pöttyök jelennek meg vagy a nyomaton sötét és világos foltok vannak, akkor valószínűleg hibás címketekercset használ. Próbálkozzon másik új tekerccsel. Ha a másik tekercs helyesen nyomtat, a problémát az első tekercs okozta.

Az is lehet, hogy a LabelWriter nyomtatófejét meg kell tisztítani. Mindegyik LabelWriter nyomtató alaptartozéka a tisztítókártya. A LabelWriter tisztítókártyájáról az „A nyomtató gondozása” ezen az oldalon: 17 nyújt további információkat.



## A címkék nem adagolódnak helyesen

Ha a címkék nem adagolódnak helyesen, ellenőrizze az alábbiakat:

- Győződjön meg róla, hogy a címkék helyesen vannak betöltve és hogy a címke széle párhuzamos a címkekimeneti rész bal szélével. Lásd: „A címkék betöltése” ezen az oldalon: 5.
- Győződjön meg róla, hogy DYMO márkájú címkéket használ. A más gyártók címkéi közötti perforáció a DYMO nyomtatók számára gyakran nem érzékelhető. Ha a nyomtató nem érzékeli a perforációt, nem adagolja helyesen a címkéket. Más gyártók címkéinek használata érvénytelenítheti a jótállást.

## A nyomtató nem nyomtat vagy abbahagyja a nyomtatást

Ha a nyomtató használat közben nem nyomtat vagy abbahagyja a nyomtatást, az alábbi lépésekkel állapítsa meg a probléma okát.

- 1 Győződjön meg róla, hogy a nyomtató valóban kap-e tápfeszültséget.

Ha a nyomtató előlapján az állapotjelző lámpa nem ég, nézze meg, be van-e dugva a tápkábel és működik-e az elosztó.

A táphálózati aljzat vagy az elosztó helyes működésének ellenőrzéséhez dugaszoljon be valami más eszközt az aljzatba és az elosztóba.

- 2 A bekapcsolt nyomtatón a lapdobás gombot megnyomva ellenőrizze, helyesen továbbítja-e a nyomtató a címkéket.

Ha a címkék elakadtak, az állapotjelző lámpa villog. Lásd „Szalagelakadás megszüntetése” ezen az oldalon: 20.

- 3 Győződjön meg róla, hogy az USB kábel nem csúszott-e ki a nyomtatóból vagy a számítógépből.

A *Gyors útmutató* telepítési utasításai alapján nézze meg, helyesen van-e csatlakoztatva a kábel.

- 4 (Windows) Ellenőrizze, helyesen van-e telepítve a LabelWriter nyomtatóillesztője.

A LabelWriter nyomtatóillesztője továbbítja a szoftvertől kapott adatokat a LabelWriter nyomtatóhoz. A nyomtatóhoz kapott szoftverek telepítésekor automatikusan települ az illesztőprogram. Előfordulhat azonban, hogy valaki véletlenül módosította vagy törölte az illesztőprogramot.

- a A **Start** menüben válassza a **Nyomtatók és faxok** pontot.
- b Kattintson jobb gombbal a LabelWriter nyomtató ikonjára, majd válassza a **Tulajdonságok** pontot.
- c A **Tulajdonságok** párbeszédpanelben kattintson a **Nyomtatási beállítások** pontra.
- d A **Beállítások** párbeszédpanelben kattintson a **Speciális** pontra.

Megjelenik a Speciális párbeszédpanel.

Ha a Speciális párbeszédpanel nem jelez hibát, a nyomtató illesztőprogramja helyesen van telepítve.

Ha a problémák a fentiek ellenőrzése után is fennállnak, forduljon az ügyfélszolgálathoz és intézze el a termék visszaküldését. Lásd: „Műszaki támogatás kérése” ezen az oldalon: 22.

## Korlátozott jótállás

---

A DYMO® LabelWriter® nyomtató az eredeti vásárlástól számított két (LabelWriter SE450 esetén egy) évig szavatoltan mentes lesz az anyag-, konstrukciós és megmunkálási hibáktól, ha használata során maradéktalanul betartják a használati utasítást. A jótállás nem terjed ki a szokásos elhasználódásra, a szélsőséges vagy nem rendeltetésszerű használatra és a felhasználó szándékos vagy véletlen károkozására.

A DYMO LabelWriter nyomtatók kizárólag DYMO márkájú szalagokhoz vannak tervezve. A jelen szavatosság nem vonatkozik semmilyen olyan működési hibára vagy sérülésre, amelyet más gyártók címkéi okoztak.

A FENTIEKEN TÚLMENŐEN A DYMO NEM NYÚJT SEMMIFÉLE EGYÉB KIFEJEZETT VAGY BELEÉRTETT JÓTÁLLÁST, ÉS KÜLÖN KIZÁRJA AZ ELADHATÓSÁG ÉS AZ ADOTT CÉLRA VALÓ ALKALMASSÁG JÓTÁLLÁSAIT. A DYMO JELEN JÓTÁLLÁS SZERINTI KÁRFELELŐSSÉGE A NYOMTATÓ JAVÍTÁSÁRA VAGY CSERÉJÉRE KORLÁTOZÓDIK. A DYMO NEM VÁLLAL FELELŐSSÉGET SEMMILYEN VÉLETLEN VAGY KÖVETKEZMÉNYES KÁRÉRT, FÜGGETLENÜL ATTÓL, HOGY AZ ELŐRELÁTHATÓ VOLT-E.

EZ A JÓTÁLLÁS ÖNNEK KONKRÉT, TÖRVÉNYES ÚTON ÉRVÉNYESÍTHETŐ JOGOKAT BIZTOSÍT, ÉS TOVÁBBI JOGAI IS LEHETNEK, AMELYEK ORSZÁGTÓL FÜGGŐEN VÁLTOZÓAK.

## Műszaki támogatás kérése

---

Ha problémákat észlel a nyomtató üzembe helyezése vagy használata során, alaposan olvassa el ezt a felhasználói kézikönyvet, nehogy esetleg figyelmen kívül hagyjon valamit, ami le van írva a dokumentációban.

Ha nem sikerül a problémát megoldani a dokumentáció tanulmányozásával, kérhet a DYMO-tól további információt és segítséget.

A DYMO által üzemeltetett [www.dymo.com](http://www.dymo.com) webhelyen megtalálhatók a LabelWriter nyomtatóra vonatkozó legfrissebb támogatási információk.

877-724-8324

Elérhetőségeinket a „Kapcsolat velünk” részben találja webhelyünkön: [www.dymo.com](http://www.dymo.com)

## 6. Fejezet

# Műszaki és környezeti információk

Ez a fejezet a LabelWriter nyomtató műszaki és tanúsítási adatait tartalmazza.

### Műszaki adatok

	450	450 Turbo	450 Twin Turbo	4XL	450 Duo (címkennyomtató)	450 Duo (szalagnyomtató)
Nyomtatási mód	Közvetlen hőnyomtatás					Hőátvitel
Nyomtatás felbontása	300 pont/hüvelyk (11,8 pont/mm)					180 pont/hüvelyk (7,09 pont/mm)
Nyomtatási sebesség (címké/perc cím-címkére szöveges üzemmódban)	51	71	71	53	71	–
Max. nyomtatási szélesség	56 mm			105,73 mm	56 mm	18,1 mm
Max. médiaszélesség	62 mm			115 m	62 mm	24 mm
Max. címkehossz	Felhasználó által definiált					
Interfész	USB 2.0 Printer Class Device					
Méretek (HMSz)	124 mm x 146 mm x 184 mm		217 mm x 135 mm x 187,5 mm	178 mm x 135 mm x 187 mm	140 mm x 203 mm x 184 mm	
Súly	0,68 kg		1,09 kg	10,78 kg	1,35 kg	
A nyomtató energiaigénye	24 V= 1,75 A			24 V= 3,75 A	24 V= 1,75 A	
Névleges terhelhetőség	1.000 szállítási címke óránként					
Szakhatósági jóváhagyások	CE, FCC, TÜV CB, cTÜVus, TÜV GS és C-Tick					
Jótállás	Kétéves, korlátozott					

## A LabelWriter SE450 nyomtató műszaki adatai

A LabelWriter SE450 nyomtató és a számítógép vagy más eszköz közötti csatlakozások részletes leírását, valamint a LabelWriter SE450 nyomtató programozására és használatára vonatkozó információkat a *LabelWriter SE450 műszaki referencia-kézikönyv* tartalmazza, amely a DYMO [www.dymo.com](http://www.dymo.com) webhelyének Developers Program oldaláról tölthető le.

	<b>SE450</b>
Nyomatási mód	Közvetlen hőnyomatás
Nyomatás felbontása	200 pont/hüvelyk (8 pont/mm)
Nyomatási sebesség (címke/perc cím-címkére szöveges üzemmódban)	USB: 48 címke/perc Soros (115,2 kBaud): 40 címke/perc
Max. nyomtatási szélesség	54 mm
Max. médiaszélesség	62 mm
Max. címkehossz	Felhasználó által definiált
Interfész	USB 2.0 Printer Class Device Kétirányú, RS232 soros (1.200 Baud - 115,2 kBaud)
Méretek (HMSz)	124 mm x 146 mm x 187 mm
Súly	0,817 kg
A nyomtató energiaigénye	24 V= 1,7 A
Névleges terhelhetőség	1.000 szállítási címke óránként
Szakhatósági jóváhagyások	CE, FCC, Industry Canada, TÜV CB, cTÜVus, TÜV GS és C-Tick
Jótállás	Egyéves, korlátozott

## A berendezés tanúsítványai

---

A berendezés a tesztek alapján teljesíti az alábbi követelményeket:

TÜV CB tesztanúsítvány

cTÜVus tanúsítvány

TÜV GS tanúsítvány

Az IEC 60950 nemzetközi szabvány – „Informatikai berendezések biztonsága”

Az FCC 15. fejezete „B” osztályú digitális eszközökre vonatkozó korlátozásai

RoHS 2002/95/EC

A berendezés nem vizuális képernyős munkahelyek látóterében való használatra van szánva. Vizuális képernyős munkahelyeken a kellemetlen tükröződések elkerülése érdekében a berendezés ne a közvetlen látótérben legyen.

## Környezetvédelmi információk

---

A berendezés előállításához természeti erőforrások kinyerésére és használatára volt szükség. Egészségre és környezetre ártalmas anyagokat tartalmazhat.

Az ilyen anyagok környezetbe kerülésének megakadályozása és a természeti erőforrásokra gyakorolt hatásaik enyhítése érdekében javasolt a berendezést az életciklus végén a megfelelő hulladékbegyűjtő rendszerbe juttatni.

Ezeket a rendszereket megfelelő módon újrahasznosítják az élettartama végét elért eszköz szinte összes anyagát

Az eszközön szereplő áthúzott kuka szimbólum arra ösztönzi, hogy használja ezeket a rendszereket.



Ha a begyűjtő és újrahasznosító rendszerekről további tájékoztatást szeretne, kérjük, forduljon helyi vagy területi hulladékgazdálkodási szervezethez.

Fordulhat a DYMO céghez is, ha termékeink környezeti viselkedéséről további információkat szeretne.

## A dokumentációval kapcsolatos visszajelzések

---

Munkatársaink folyamatosan azon dolgoznak, hogy termékeinkhez a legjobb minőségű dokumentációt készíthessük. Örömmel vesszük visszajelzéseit. Küldje el megjegyzéseit vagy javaslatait az online súgó, a nyomtatott anyagok vagy a PDF kézikönyvek kapcsán.

Kérjük, a visszajelzésben adja meg a következő adatokat:

- Termék neve és verziószáma
- Dokumentum típusa: nyomtatott kézikönyv, PDF vagy online súgó
- Témakör (online súgó esetén) vagy oldalszám (nyomtatott vagy PDF anyagoknál)
- A tartalom rövid leírása (például pontatlan lépésenkénti utasítások, nem elég világos információk, azok a területek, amelyekről több információra lenne szüksége stb.)
- Javaslato a dokumentáció korrigálására vagy javítására

Más olyan témákban is örömmel vesszük visszajelzéseit, amelyekkel szeretné, ha foglalkoznánk a dokumentációban.

A következő címre küldhet visszajelzést e-mailben:

**documentation@dymo.com**

Kérjük, ne felejtse el, hogy ez az email-cím csak a dokumentációra vonatkozó visszajelzések fogadására szolgál. Ha műszaki jellegű kérdése van, az ügyfélszolgálattal lépjen kapcsolatba.